

Netzwerktester FA-NWT: USB-Adapter unter Windows nutzen

Redaktion FUNKAMATEUR

Der FA-NWT01 [1] kann mit der Software WinNWT bzw. LinNWT [2] sowohl über die RS232-Schnittstelle als auch über einen USB-Port betrieben werden. Wir zeigen, welche Schritte bei der Installation unter Windows zu beachten sind.

Von Hause aus verfügt der Netzwerktester FA-NWT01 nur über eine RS232-Schnittstelle. Da diese serielle Schnittstelle jedoch an einigen Rechnern, insbesondere Notebooks, nicht mehr vorhanden ist, bietet der FA-Leserservice als Option einen *USB-Seriell-Konverter* (Bestell-Nr. [BX-067](#)) an, der den Anschluss des Netzwerktesters an die USB-Schnittstelle eines PCs bzw. Laptops ermöglicht.



Bild 2: Auswahl des richtigen Konverters im Setup-Programm

Zuerst ist die Software des NWT entsprechend [3] zu installieren, aber noch nicht aufzurufen. Die Einbindung der auf der CD-ROM zum USB-Seriell-Konverter mitgelieferten Treiber in das Windows-Betriebssystem ist relativ einfach zu bewerkstelligen. Es erleichtert die Arbeit sehr, wenn zum gegenwärtigen Zeitpunkt der USB-Seriell-Konverter noch an keine der vorhandenen USB-Schnittstellen angesteckt ist.

Legen Sie die CD-ROM in das Laufwerk Ihres PCs ein. Bei eingeschalteter Auto-start-Funktion sollte das Installationsprogramm von selbst aufgerufen werden. Ist dies nicht der Fall, muss man die Datei *autorun.exe* mit Hilfe des Arbeitsplatzes oder Explorers starten und die englische

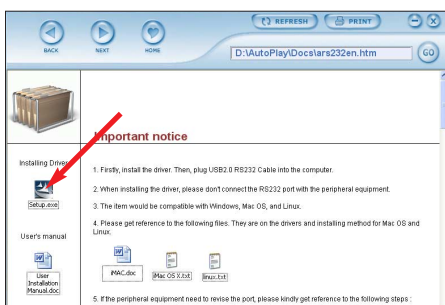


Bild 3: Start der Installation des Treibers über das Symbol Setup.exe

Version der Benutzeroberfläche aufrufen. Die vom Treiber unterstützten Konverter werden danach mit Bild und kurzer Beschreibung angezeigt. Scrollen Sie bis ans Fensterende. In der letzten Zeile befindet sich der gelieferte Typ namens *USB 1.1 to RS232 Converter*. Klicken Sie dann im sich anschließend öffnenden Fenster auf der linken Seite unter *Installing Driver* auf das Symbol *Setup.exe*. Die nachfolgenden ein oder gegebenenfalls zwei Sicherheitshinweise sind jeweils mit *Ausführen* zu bestätigen. Im *InstallShield Wizard* sind zuerst *Next* und nach der Installation *Finish* anzuklicken. Das nun noch offene Setup-Fenster kann über den X-Button oben rechts geschlossen werden. Damit ist die Installation des Treibers abgeschlossen.

Der Treiber ist jetzt zwar in Windows eingebunden, aber noch nicht der richtigen Schnittstelle zugeordnet. Um dies durchzuführen, stecken Sie den Konverter an die vorgesehene Schnittstelle. Kurz danach werden zwei Meldungen in der Startleiste angezeigt: zuerst, dass *Neue Hardware gefunden* und kurz danach *Die neue Hardware wurde installiert und kann jetzt verwendet werden*.

Abschließend ist der Bediensoftware des Netzwerktesters nur noch mitzuteilen, an welchem USB-Anschluss der Konverter angeschlossen wurde. Dafür ist vor dem Start von WinNWT im *Gerätemanager* die entsprechende Nummer der COM-Schnittstelle zu ermitteln. Den *Gerätemanager* in Windows XP erreichen Sie über drei Wege:

1. *Start* → *Einstellungen* → *Systemsteuerung* → *System* → *Hardware* → *Geräte-Manager*
2. *Start* → *Einstellungen* → *Systemsteuerung* → *Verwaltung* → *Computerverwaltung* → *Geräte-Manager*
3. Klick mit rechter Maustaste auf das Arbeitsplatzsymbol → *Eigenschaften* → *Hardware* → *Geräte-Manager*

Unter *Anschlüsse (COM und LPT)* lässt sich am Ende des Eintrags *Prolific USB-to-Serial Comm Port* ablesen, welcher virtuellen COM-Schnittstelle die genutzte USB-Schnittstelle entspricht. In unserem Beispiel ist es die COM5.

Mit diesen Informationen ausgerüstet, wird nun bei angeschlossenem Netzwerktester

die bereits installierte Bediensoftware von Andreas Lindenau, DL4JAL, aufgerufen. In ihr ist unter *Einstellungen* → *Optionen* die ermittelte Schnittstelle auszuwählen und diese Einstellung abzuspeichern. Die angezeigte Fehlermeldung ist mit *OK* zu ignorieren. Nach dem Anschluss des Netzwerktesters über den USB-Seriell-Konverter an den PC und einem Neustart der Bediensoftware steht der Nutzung des NWT01 über die USB-Schnittstelle nichts mehr im Wege.



Bild 4: Ermittlung der COM-Schnittstelle im Geräte-Manager

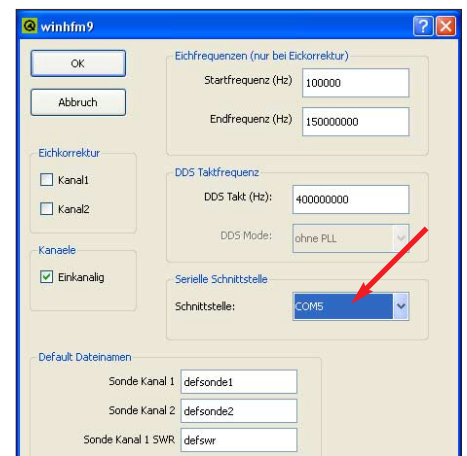


Bild 5: Eingabe der verwendeten COM-Schnittstelle in der Bediensoftware

Ein Hinweis zum Schluss: Wenn Sie den Konverter an eine andere USB-Schnittstelle anschalten, müssen sie die korrespondierende COM-Schnittstelle wieder über den *Geräte-Manager* ermitteln. Jeder USB-Schnittstelle wird zwar eine feste COM-Nummer zugeteilt, jedoch eben jedem USB-Port eine andere.

nwt@funkamateure.de

Literatur und URL

- [1] Graubner, N., DL1SNG; Borchert, G., DF5FC: Baumappte zum Netzwerktester FA-NWT. Beigabe zum Bausatz, Box 73 Amateurfunkservice GmbH, Berlin 2007; www.funkamateure.de → *Online-Shop* → *Bausätze* → *BX-060*
- [2] Lindenau, A., DL4JAL: LinNWT und WinNWT – Software zum FA-Netzwerktester. FUNKAMATEUR 56 (2007) H. 1, S. 38–41; aktuelle Software und Dokumentation: www.dl4jal.de
- [3] Hegewald, W., DL2RD: Kurzanleitung zur Software WinNWT für den FA-Netzwerktester. Beigabe zum Bausatz, Box 73 Amateurfunkservice GmbH, Berlin 2007; www.funkamateure.de → *Online-Shop* → *Bausätze* → *BX-060*